

LEF
makelaars



*Beverwijk
Lijsterkeslaan 60*

Kenmerken & specificaties



Bouwjaar:	1935
Soort:	eengezinswoning
Kamers:	6
Woonoppervlakte:	130 m ²
Perceeloppervlakte:	201 m ²
Externe bergruimte:	4 m ²
Verwarming:	c.v.-ketel, vloerverwarming gedeeltelijk, gashaard
Isolatie:	dakisolatie, muurisolatie, vloerisolatie
Energielabel:	D

Sfeervolle woning!

In deze sfeervolle goed onderhouden jaren '30 twee-onder-één-kap woning aan de Lijsterbeslaan 60 voelt elke dag als thuiskomen!

Het riante woonoppervlak van maar liefst 130 m², de royale woonkeuken, 4 slaapkamers en een heerlijk zonnige achtertuin maken deze woning tot een perfect familiehuis. De woonkamer en suite met schuifdeuren, marmeren schouwen, erker, glas in lood ramen en paneeldeuren zorgen voor de authentieke jaren'30 uitstraling. Bovendien is de ligging is ideaal in de kindvriendelijke geliefde Bomenbuurt en toch op loopafstand van alle denkbare woonvoorzieningen.

De pluspunten op een rij:

- Karakteristieke en sfeervolle uitstraling door de vele originele jaren '30 details
- Woonkamer en suite met schuifdeuren, erker, marmeren schouwen en fraaie houten visgraatvloer
- De royale uitgebouwde woonkeuken vormt het gezellige middelpunt in de woning
- 4 slaapkamers verdeeld over de eerste en tweede verdieping
- Zon op ieder moment van de dag vanwege de open tuinligging op de westzijde
- De zijramen in het trappenhuis zorgen voor een fraaie lichtinval
- Twee-onder één-kap woning dus slechts aan één kant burens
- Moderne badkamer met wastafelmeubel, douche en tweede toilet
- 6 zonnepanelen geplaatst in 2023
- Ideale ligging, een kindvriendelijke buurt met alle gewenste woonvoorzieningen in de directe omgeving.

Ligging:

De locatie en ligging in de Bomenbuurt is geweldig! Een ruim opgezette wijk met veel groen en sfeervolle huizen uit de jaren '20 en '30, veelal met voortuinen, erkers met glas-in-lood. Een veilige en sociale buurt met alle woonvoorzieningen binnen handbereik: diverse scholen, kinderopvang, speeltuintjes, winkels, restaurants en sport. En dat allemaal loopafstand en/of met de fiets! Bovendien zijn strand en duinen binnen een kwartier per fiets bereikbaar vlakbij

en is de ligging t.o.v. station Beverwijk en uitvalswegen ideaal.

Kortom: een fijne gezinswoning in een gewilde woonomgeving!

Goed om te weten:

- Woonoppervlakte: ca. 130 m² (NEN- meetrapport)
- Gebouwd rond 1935 op 201 m² eigen grond
- C.V. verwarming en warm water via Atag uit 2016 (serviceonderhouden).
- Vloerverwarming in de keuken
- 6 Zonnepanelen (2023)
- Energielabel D, grotendeels voorzien van van dubbel glas
- Bodemisolatie, dakisolatie en muurisolatie aanwezig
- Vrij parkeren voor de deur
- Oplevering in overleg (kan spoedig)

Charming house!

In this charming and well-maintained 1930s semi-detached house at Lijsterbeslaan 60, every day feels like coming home!

The spacious living area of no less than 130 m², the generous open-plan kitchen, four bedrooms, and a delightful sunny garden make this property the perfect family home. The living room, with its en-suite layout, sliding doors, marble fireplaces, bay window, stained-glass windows, and panel doors, maintains its authentic 1930s charm. Furthermore, the location is ideal in the family-friendly and popular Bomenbuurt, yet still within walking distance of all imaginable amenities.

Key features:

- Characteristic and atmospheric appearance with many original 1930s details
- Living room with en-suite layout, sliding doors, bay window, marble fireplaces, and beautiful wooden herringbone floor
- The spacious extended kitchen forms the cosy heart of the home
- Four bedrooms across the first and second floors
- Sunlight throughout the day due to the west-facing garden
- Side windows in the stairwell provide lovely natural light
- Semi-detached house, meaning neighbours on only one side
- Modern bathroom with vanity unit, shower, and second toilet
- Six solar panels installed in 2023
- Ideal location in a child-friendly neighbourhood with all desired amenities nearby

Location:

The location in the Bomenbuurt is fantastic! A spacious neighbourhood with plenty of greenery and charming 1920s and 1930s homes, often featuring front gardens and bay windows with stained glass. It is a safe and social area with all amenities within easy reach: various schools, childcare, playgrounds, shops, restaurants, and sports facilities, all within walking distance or cycling distance! Moreover, the beach and dunes are just a 15-minute bike ride away, and the location offers excellent access to Beverwijk station and major roads. In short, a wonderful family home in a sought-after location!

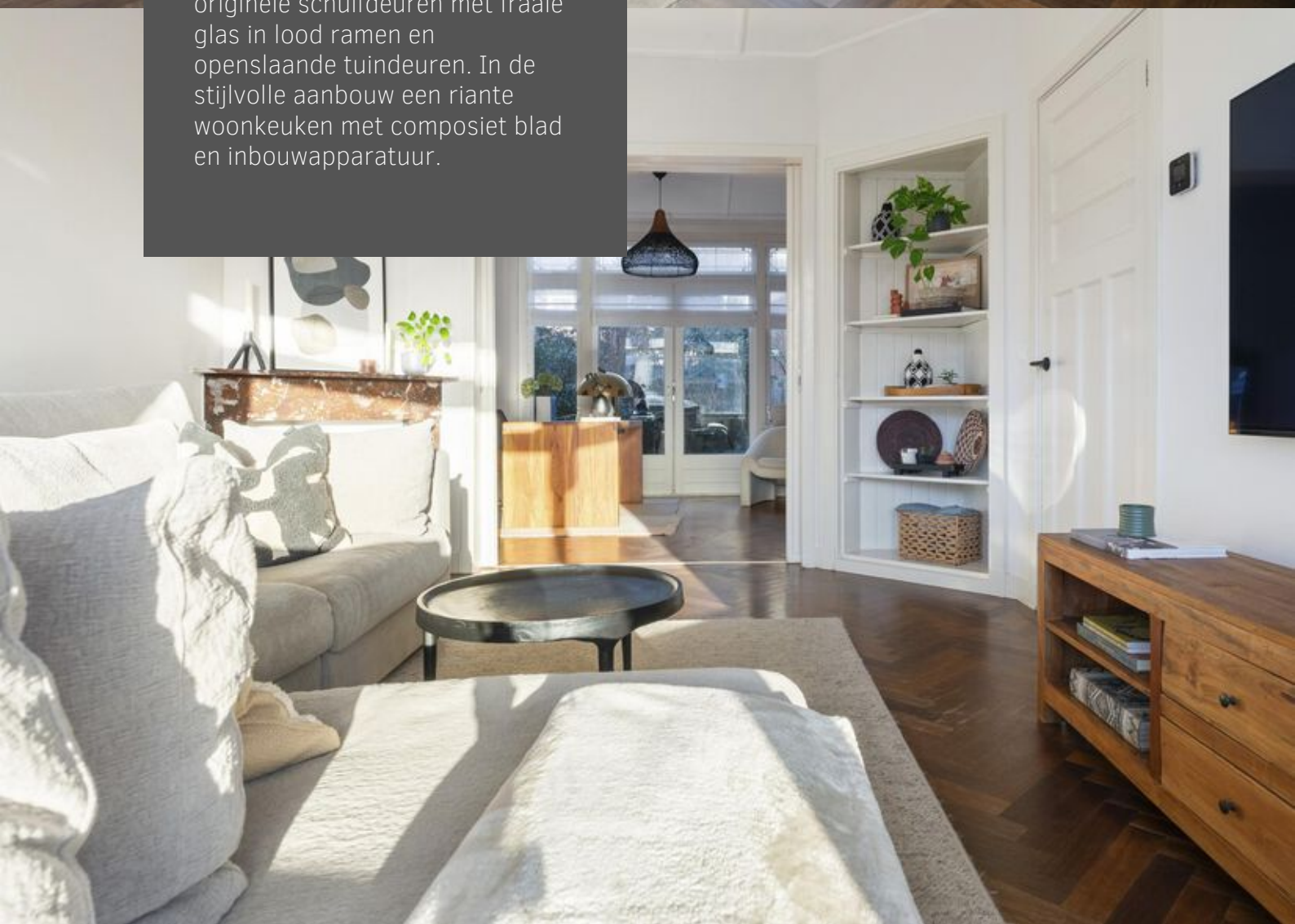
Good to know:

- Living area: approx. 130 m² (NEN measurement report)
- Built around 1935 on 201 m² of freehold land
- Central heating and hot water via an Atag system from 2016 (serviced regularly)
- Underfloor heating in the kitchen
- Six solar panels (2023)
- Energy label D, mostly double glazing
- Floor, roof, and wall insulation
- Free parking outside
- Delivery by mutual agreement (can be soon)



Veel karakter!

Sfeervolle lichte woonkamer en suite met houten visgraatvloer, marmereen schouwen, erker en originele schuifdeuren met fraaie glas in lood ramen en openslaande tuindeuren. In de stijlvolle aanbouw een riante woonkeuken met composiet blad en inbouwapparatuur.









Achtere tuin met een zijentree!

Aangrenzend een bijkeuken met ruimte voor wasmachine en droger. De achtertuin met zijentree is gunstig gelegen en vanwege de vrije ligging vanuit het westen is er de hele dag volop zon.





Begane grond





Mooie lichtinval!

De overloop heeft een mooie lichtinval vanwege de zijramen. Er zijn 3 slaapkamers met mooie houten vloeren en een moderne badkamer met wastafelmeubel, douche en 2e toilet.

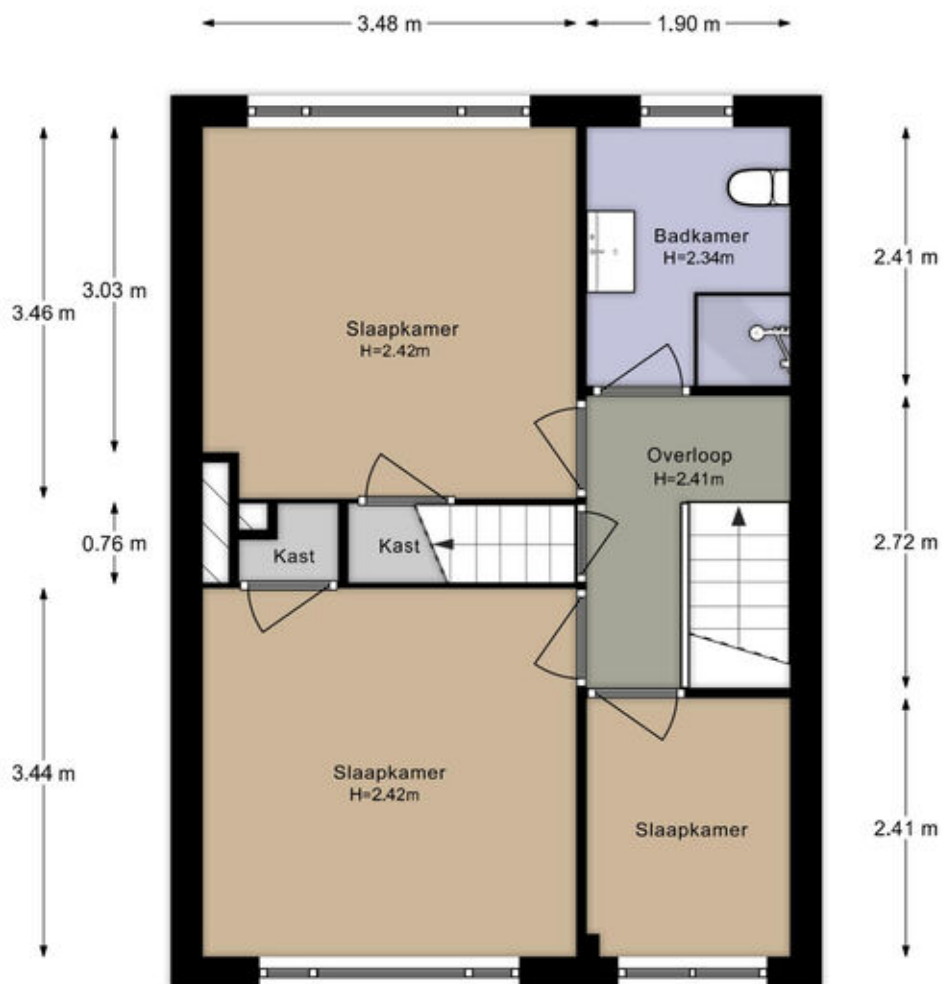








Eerste verdieping



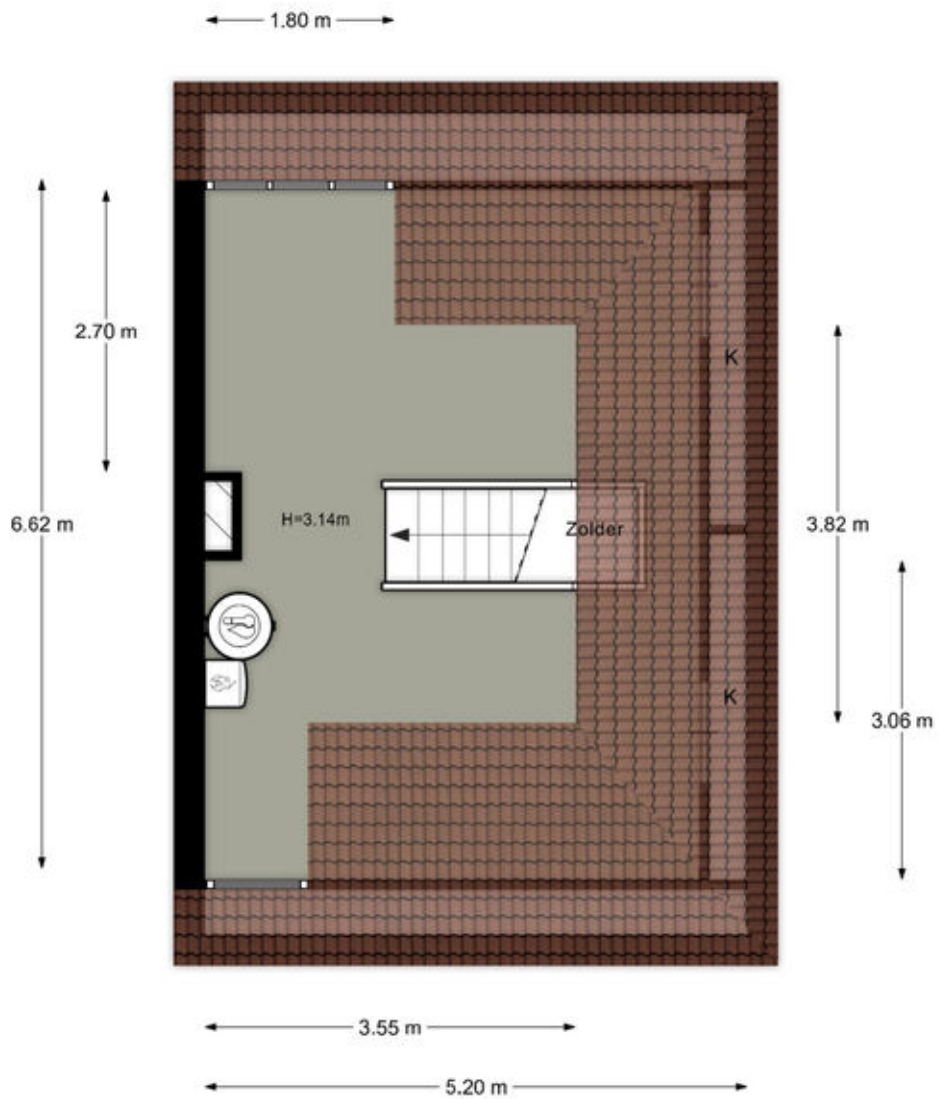


Lekker veel bergruimte!

Middels vaste trap bereik je de open zolderruimte die momenteel wordt gebruikt als werkkamer. Er zijn hier 2 dakkapellen en achter de knieschotten is volop handige bergruimte.



Tweede verdieping




Kadastrale kaart

Kadastrale kaart

Uw referentie: Lijsterbeslaan 60



0 5 10 15 20 25m

<p>12345 Perceelnummer</p> <p>25 Huisnummer</p> <p>— Vastgestelde kadastrale grens</p> <p>— Voorlopige kadastrale grens</p> <p>— Administratieve kadastrale grens</p> <p>— Bebouwing</p>	<p>Schaal 1: 500</p> <p>Kadastrale gemeente Wijk aan Zee en Duin</p> <p>Sectie B</p> <p>Perceel 10460</p>	
--	---	---

Voor een eensluitend uittreksel, geleverd op 5 december 2024
De bewaarder van het kadaster en de openbare registers

Aan dit uittreksel kunnen geen betrouwbare maten worden ontleend.
De Dienst voor het kadaster en de openbare registers behoudt zich de intellectuele
eigendomsrechten voor, waaronder het auteursrecht en het databankenrecht.



Meetrapport Branche Brede Meetinstructies (BBMI)

De richtlijn voor de makelaar bestaande bouw.

Leef Makelaars heeft een branche brede meetinstructie rapport opgesteld. De Meetinstructies voor de gebruiksoppervlakte en bruto-inhoud van een gebouw zijn ontwikkeld door een samenwerkingsverband van diverse brancheorganisaties van makelaars en taxateurs (o.a. NVM, VBO, VastgoedPro, NWWI) en de VNG. Dit alles onder leiding van de Waarderingskamer.

Gebruiksoppervlakte & Bruto inhoud

Adres: Lijsterbeslaan 60 te Beverwijk

Datum: 20 januari 2025

Totaal woning	Gebruiksoppervlak wonen	m2	Ca. 129,7
	Overige inpandige ruimte	m2	Ca. 0,0
	Gebouw gebonden buitenruimte	m2	Ca. 0,0
	Externe Bergruimte	m2	Ca. 4,0
	Bruto inhoud Woning	m3	Ca. 486

1 ^e woonlaag	Totaal oppervlakte bouwlaag	69,8
	Wonen	69,8
	Overige inpandige ruimte	0,0
	Aftrekposten (nissen, trapgaten, vides)	0,0
	Gebruiksoppervlak gebouw gebonden buitenruimte	0,0
	Gebruiksoppervlak externe bergruimte	4,0

2 ^e woonlaag	Totaal oppervlakte bouwlaag	42,4
	Wonen	42,4
	Overige inpandige ruimte	0,0
	Aftrekposten (nissen, trapgaten, vides)	0,0
	Gebruiksoppervlak gebouw gebonden buitenruimte	0,0
	Gebruiksoppervlak externe bergruimte	0,0

3 ^e woonlaag	Totaal oppervlakte bouwlaag	17,5
	Wonen	17,5
	Overige inpandige ruimte	0,0
	Aftrekposten (nissen, trapgaten, vides)	0,0
	Gebruiksoppervlak gebouw gebonden buitenruimte	0,0
	Gebruiksoppervlak externe bergruimte	0,0

Dit BBMI rapport is naar eer en geweten en met de grootst mogelijke zorg opgesteld maar dient slechts ter indicatie en voor promotionele doeleinden. Leef Makelaars aanvaardt geen aansprakelijkheid voor eventuele fouten en omissies. Aan dit rapport kunnen geen rechten worden ontleend. Wij vragen u om binnen drie werkdagen na levering van dit rapport de metingen op hoofdlijnen te controleren. Mocht u andere inzichten hebben betreft de door Leef Makelaars verrichte metingen, neemt u dan graag binnen 3 werkdagen na ontvangst van dit rapport contact met ons op. Wij maken dan zo snel mogelijk een nieuwe afspraak om de metingen ter plaatse nogmaals te controleren. Mocht Leef Makelaars binnen drie werkdagen geen reactie hebben ontvangen gaan wij er automatisch vanuit dat u akkoord bent met dit meetrapport. © Leef Makelaars

Branche brede meetinstructie

Gebruiksoppervlakte wonen	129,7 m2
Overige inpandige ruimte	0,0 m2
Gebouw gebonden buitenruimte	0,0 m2
Externe bergruimte	4,0 m2

Lijst van zaken

	Blijft achter	Gaat mee	Ter overname
Woning - Interieur			
(Voorzet) openhaard met toebehoren	X		
(Gas)kachels	X		
Designradiator(en)	X		
Radiatorafwerking	X		
Verlichting, te weten			
- inbouwspots/dimmers	X		
- opbouwspots/armaturen/lampen/dimmers		X	
- losse (hang)lampen		X	
(Losse)kasten, legplanken, te weten			
- Kledingkast in de logeerkamer	X		
Raamdecoratie/zonwering binnen, te weten			
- gordijnrails	X		
- gordijnen	X		
- overgordijnen	X		
- vitrages	X		
Vloerdecoratie, te weten			
- vloerbedekking	X		
- parketvloer	X		
- houten vloer(delen)	X		
- laminaat	X		
- plavuizen	X		
Woning - Keuken			
Keukenblok (met bovenkasten)	X		
Keuken (inbouw)apparatuur, te weten			
- kookplaat	X		
- (gas)fornuis	X		
- afzuigkap	X		
- magnetron		X	
- oven	X		
- koelkast	X		
- vriezer		X	
- vaatwasser	X		

Lijst van zaken

	Blijft achter	Gaat mee	Ter overname
- koffiezetapparaat		X	
Keukenaccessoires, te weten			
- Tafel en stoelen in de keuken	X		
Woning - Sanitair/sauna			
Toilet met de volgende toebehoren			
- toilet	X		
- toiletrolhouder	X		
- fontein	X		
Badkamer met de volgende toebehoren			
- douche (cabine/scherm)	X		
- wastafel	X		
- wastafelmeubel	X		
- planchet	X		
- toiletkast	X		
- toilet	X		
- toiletrolhouder	X		
Woning - Exterieur/installaties/veiligheid/energiebesparing			
Kluis	X		
(Voordeur)bel	X		
Rookmelders	X		
(Klok)thermostaat	X		
Telefoonaansluiting/internetaansluiting	X		
Zonnepanelen	X		
Warmwatervoorziening, te weten			
- boiler	X		
Tuin - Verlichting/installaties			
Buitenverlichting	X		
Tuin - Bebouwing			
Tuinhuis/buitenberging	X		

Lijst van zaken

	Blijft achter	Gaat mee	Ter overname
Tuin - Overig			
Overige tuin, te weten			
- (sier)hek	X		
Overig - Contracten			
CV: Ja			
Boiler: Ja			
Zonnepanelen: Ja			



LeefLog

Wat maakt dat de huidige bewoners er met veel plezier wonen, en wat maakt dat ze hebben besloten de woning te verkopen? Interessante informatie wanneer je deze woning wil kopen. **LeefLog**, het persoonlijke verhaal van de bewoners van de *Lijsterbeslaan 60 te Beverwijk*

Wanneer ben je eigenaar geworden en heb je de woning betrokken?

1 October 2021 and we moved in immediately. The house was perfect and no renovation needed to be done.

Waarom heb je toen besloten deze woning te kopen?

Price were more affordable than Amsterdam and Haarlem. We wanted more space, location near Amsterdam to drive to work, neighbourhood was lovely, design of the house (authenticity). There is a forest and big green areas nearby to walk around.

Met hoeveel mensen van welke leeftijd wordt de woning momenteel bewoond?

3 people (37, 32 & 4 months old)

Wie zijn de buren, hoeveel bewoners en van welke leeftijd?

Number 62: Very nice couple (retired). They have 2 kids, a son (recently moved out) and a daughter with 2 kids. Number 58: Mother with 2 young kids (very nice). Neighbours are lovely and they treated us really well, always helping each other out. We loved that spirit of neighbourhood that we did not have in Amsterdam or Haarlem.

Op welke tijden van de dag schijnt in de zomer de zon in de tuin/terras/balkon?

From morning til 4PM

Waar/welk openbaar vervoer is dichtbij?

Bus and train station nearby

Welke voorzieningen (winkels, scholen, groen) zijn dichtbij?

Lots of schools nearby, city center really close with lots of stores, big commercial center nearby.

Wat maakt het zo prettig wonen en leven in dit huis?

Very calm area, lovely neighbours, residential area with kids, kids can play in the street. The house is beautiful, lots of nice authentic details from the 30th. Lots of space. Nice backyard.

Wat zijn de nadelen aan de woning, en wat zou je daar eenvoudig aan kunnen doen?

Windows are old, changing the windows for more modern ones.

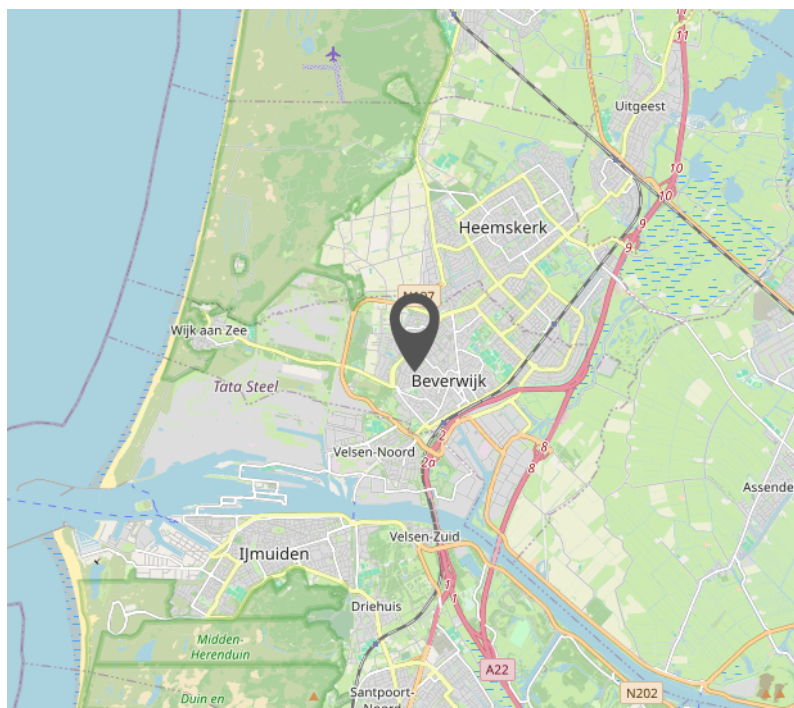
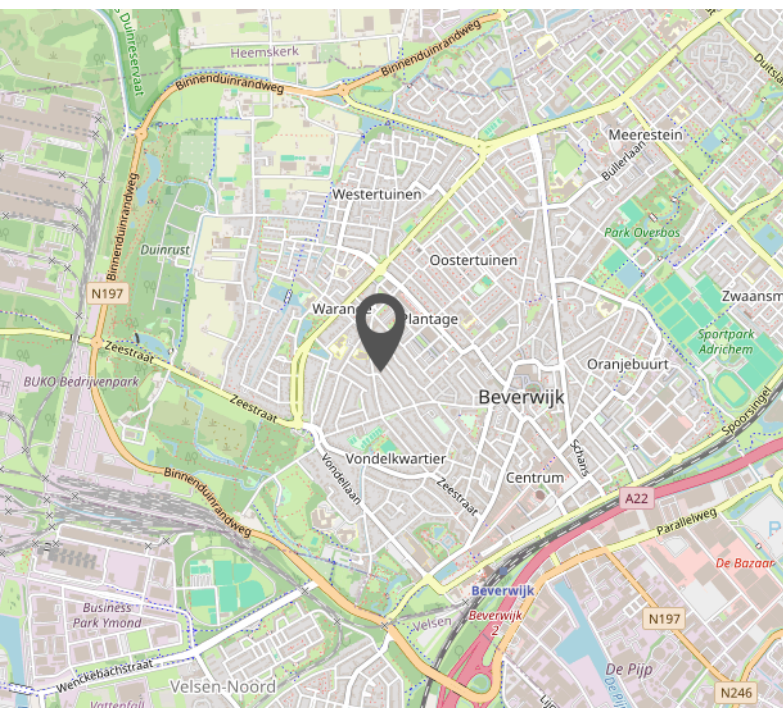
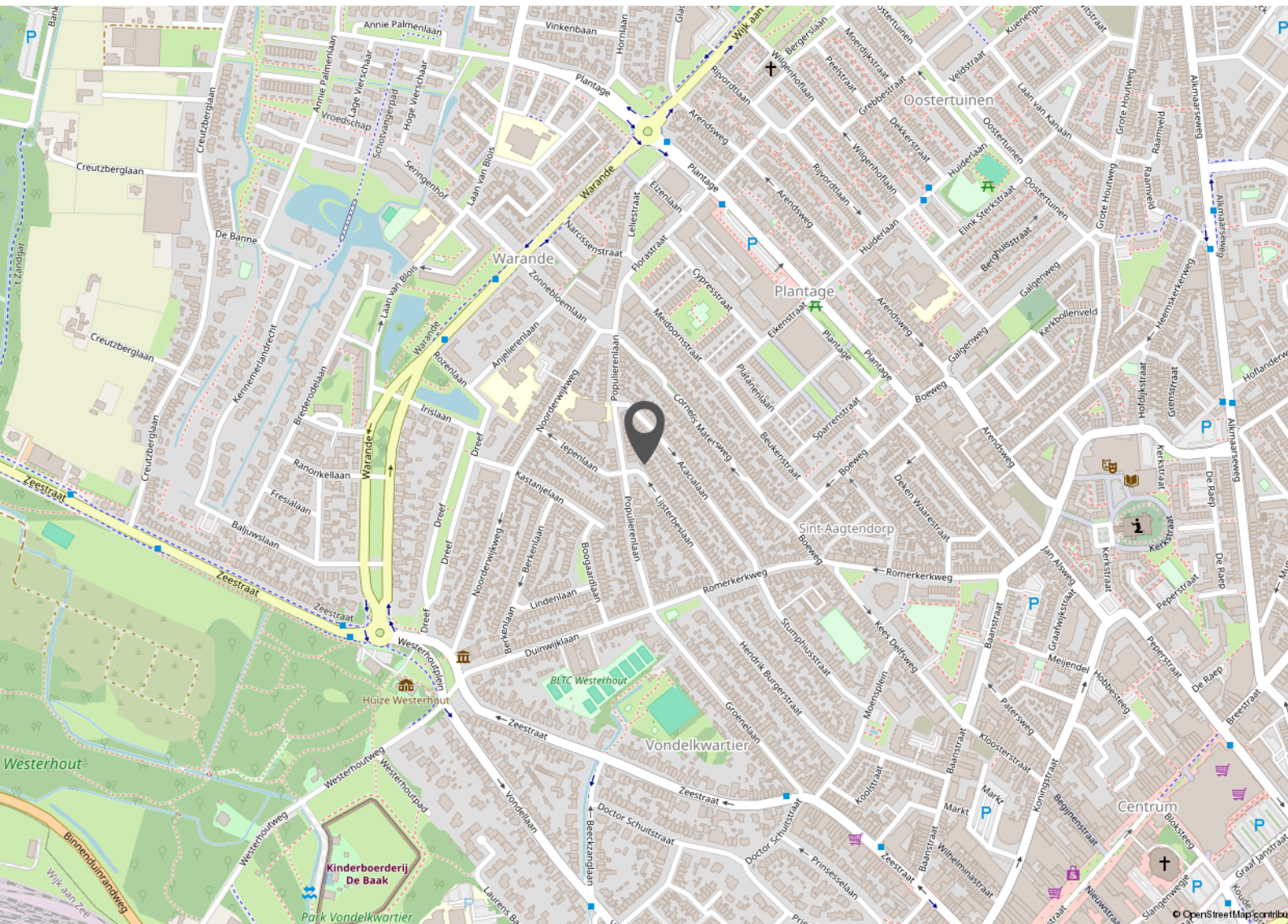
Waarom vertrek je/waarom staat de woning te koop?

We love this house and we saw ourselves living here for a long long time, however we decided to move back to Spain to raise our baby girl closer to her grandparents (we are both Spanish)

Afzender,

Lucia, Adrian and Nora

Locatie op de kaart

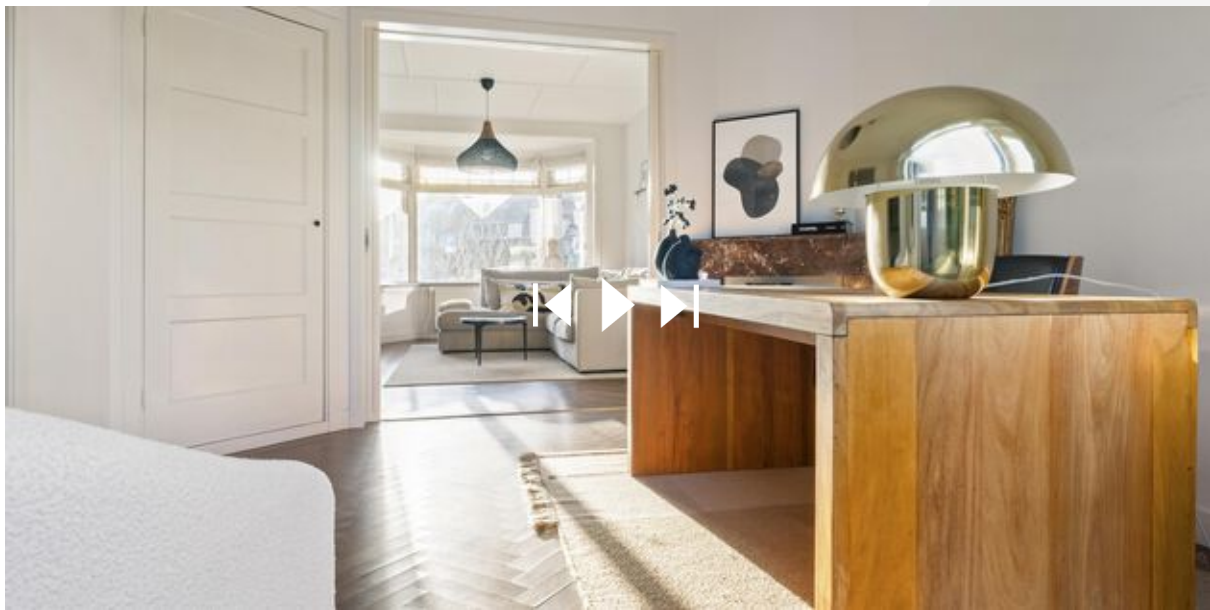


Bekijk deze woning online!

Leefmakelaars.nl/aanbod



Lijsterbeslaan 60, Beverwijk



Ga naar de website en bekijk deze woning online in 3D!



Interesse?

Neem contact
met ons op.



Staten Bolwerk 2A
2011 ML Haarlem

023 5519006
info@leefmakelaars.nl
www.leefmakelaars.nl

Leef Makelaars

Leef Makelaars bestaat al sinds 2007 en is opgericht door Jochum Steur. De keuze voor de naam Leef was niet zomaar, het staat voor goed wonen en gezond leven. Heerlijk genieten en je veilig voelen in je woning, dat is de basis voor een mooi leven.

Leef is niet de traditionele makelaar die je gewend bent. Wij doen het anders. Daar kiezen we bewust voor. We staan naast je bij het hele proces. Van financiering tot verbouwing; wij helpen. Maar het belangrijkste: wij maken het zoeken, kopen of verkopen van een woning leuk en ontzorgen je helemaal!

Omdat wij wonen en werken in Haarlem, weten we écht waar we het over hebben. We kennen de markt, de stad en de mensen. Daarnaast zijn we gespecialiseerd in jaren '30 woningen en adviseren wij graag onze klanten hierin.

Onze kracht is niet alleen deskundigheid en ervaring, maar ook transparantie staat hoog in het vaandel. Onze klanten voelen we haarfijn aan en we streven naar een deal waar alle partijen blij mee zijn. Strakke pakken en bla bla is aan ons niet besteed.



Aanvullende informatie

Onderzoeksplicht koper

Hoewel gestreefd is naar een zo nauwkeurig mogelijke inventarisatie van de beschikbare gegevens, moet ervan worden uitgegaan dat verstrekte informatie slechts indicatief is. De gegevens (bedragen, jaartallen, omschrijving, afmetingen, etc.) zijn soms verkregen door mondelinge informatie, via derden en soms zijn ze uit het geheugen opgediept. De verkoper is nadrukkelijk gevraagd de bij hem bekende gebreken te melden.

De koper heeft echter zijn eigen wettelijke onderzoeksplicht naar alle zaken die voor hem van belang kunnen zijn en kan zich nimmer beroepen op onbekendheid met feiten die hij zelf had kunnen waarnemen of die kenbaar waren uit de openbare registers, e.d. Wij adviseren koopgegadigden een eigen makelaar in te schakelen bij de aankoop van een woning.

Belangrijke informatie

Alle belangrijke documentatie en informatie van het object is bij de verkopende makelaar in te zien, kunnen per mail worden verzonden of zijn te downloaden via [move.nl](https://www.move.nl). Deze informatie wordt aan meer personen verstrekt. Aan deze gegevens kunnen geen rechten worden ontleend. De aanbieding van dit object dient te worden gezien als een uitnodiging tot het doen van een bieding.

Biedingssysteem

Tijdens, of na de bezichtiging brengt de verkoopmakelaar belangstellenden op de hoogte van het gehanteerde biedsysteem voor de verkoop van deze woning.

Amsterdams- biedsysteem

Er is pas sprake van een onderhandeling wanneer op het eerste bod van een kandidaat-koper of gegadigde een tegenvoorstel van verkoper volgt. In deze fase wordt niet met andere gegadigden onderhandeld. Er wordt wel bezichtigd. De makelaar mag pas met derden onderhandelen wanneer de onderhandeling met de eerste kandidaat-koper of gegadigde op niets zijn uitgelopen. Wel kan een derde een eenmalig uiterst bod uitbrengen.

De eerste bieder wordt dan in de gelegenheid gesteld ook zijn uiterste bod te doen. De verkoper bepaalt daarna aan welke bieder de woning wordt gegund. De makelaar verstrekt geen gegevens aan derden over de hoogte van de geboden bedragen. Zolang er geen overeenstemming is zijn partijen niet aan elkaar gebonden.

Biedsysteem met Inschrijving

Kijkers en koopgegadigden worden in de gelegenheid gesteld om voor afloop van de sluitingstermijn éénmalig een uiterste bieding uit te brengen op de woning in [move.nl](https://www.move.nl). De verkopende makelaar zal u aangeven op welk moment de bieding uiterlijk door ons dient te zijn ontvangen. Wij adviseren u daarbij eventuele (ontbindende) voorwaarden en wensen nadrukkelijk te vermelden.

Alle biedingen worden aan de verkoper voorgelegd en besloten of, en aan welke kandidaat de verkoop gegund is. Binnen afzienbare tijd daarna worden alle bidders geïnformeerd over de gunning. Uiterlijk voor afloop van de sluitingstermijn dient de bieding door ons te zijn ontvangen via [move.nl](https://www.move.nl). Via [move.nl](https://www.move.nl) kun je ook alle aanvullende woninginformatie inzien en downloaden.

Transparant

Wij zijn graag transparant en geven alle bieders inzage in het biedverloop zodra de verkoopovereenkomst onvoorwaardelijk is geworden. Na het maken van een afspraak kan het biedlogboek worden ingezien, uiteraard rekening houdend met de geldende privacy regelgeving (namen en contactgegevens blijven afgeschermd).

Recht van gunning

Voor alle biedmethoden geldt dat de verkoper, samen met zijn of haar NVM-verkoopmakelaar, bepaalt aan wie de woningverkoop gegund is. Dit hoeft niet altijd degene te zijn met het hoogste bod, het kan ook de bidder zijn met de meest gunstige voorwaarden voor de verkoper.

Schriftelijkheidsvereiste - rechtsgeldige overeenkomst pas ná ondertekening

Een mondelinge overeenstemming tussen de particuliere verkoper en de particuliere koper is niet rechtsgeldig. Met andere woorden: er is geen koop. Er is pas sprake van een rechtsgeldige koop als de particuliere verkoper en de particuliere koper de koopovereenkomst hebben ondertekend. Dit vloeit voort uit artikel 7:2 Burgerlijk Wetboek. Een bevestiging van de mondelinge overeenstemming per e-mail of een toegestuurd concept van de koopovereenkomst wordt niet gezien als een 'ondertekende koopovereenkomst'.

Koopovereenkomst

De koopovereenkomst wordt opgesteld door Leef! Makelaars-Taxateurs o.z. Behoudens nadere afspraken gelden de standaard regels zoals deze voorkomen in de modelkoopakte die is vastgesteld door de Nederlandse Coöperatieve vereniging van Makelaars en Taxateurs in onroerende goederen NVM U.A., Vastgoedpro, VBO Vereniging van makelaars en taxateurs, de Consumentenbond en Vereniging Eigen Huis.

Waarborgsom en voorbehouden

De waarborgsom, of bankgarantie bedraagt gebruikelijk 10% van de koopsom en moet worden voldaan aan de notaris. Ontbindende voorwaarden (zoals bijvoorbeeld t.b.v. hypotheek, bouwkeuring, etc) worden alleen in de koopovereenkomst opgenomen indien deze nadrukkelijk bij de bieding worden gemeld en akkoord bevonden door de verkoper. Voor zover er in deze brochure aanvullende clausules zijn vermeld worden deze opgenomen in de koopovereenkomst (clausuleblad).

Opkoopbescherming/huisvestingswet

In meerdere gemeenten in Nederland is de opkoopbescherming van toepassing. Dit is een maatregel die het in principe verboden maakt om koopwoningen onder een bepaalde WOZ-waarde aan te kopen en vervolgens te verhuren. Per 1 februari 2022 geldt ook in Haarlem de opkoopbescherming; koopt u een woning met een WOZ-waarde van € 389.000,- of lager, dan moet u daar ook zelf gaan wonen. Onder bepaalde voorwaarden kunt u de woning tijdelijk verhuren en moet een vergunning worden aangevraagd. Voor nadere informatie omtrent de Opkoopbescherming verwijzen wij naar de gemeente(site) waarin de woning gelegen is.

Disclaimer: Deze informatie is door ons met de nodige zorgvuldigheid samengesteld. Onzerzijds wordt echter geen enkele aansprakelijkheid aanvaard voor enige onvolledigheid, onjuistheid of anderszins, dan wel de gevolgen daarvan. Alle opgegeven maten en oppervlakten zijn indicatief.

Veelgestelde vragen

Mag ik als mogelijke koper advies van de verkoopmakelaar verwachten?

De verkopende makelaar vertegenwoordigt de belangen van de verkoper en mag daarom niet tegelijkertijd jouw belangen behartigen. Wanneer je advies wil tijdens het koopproces, dan is het verstandig om zelf een aankoopmakelaar in te schakelen.

Wanneer ik de vraagprijs bied, moet de verkoper dan aan mij verkopen?

Nee, de verkoper is niet verplicht de woning dan aan je te verkopen. De Hoge Raad heeft bepaald dat de vraagprijs gezien moet worden als een uitnodiging tot het doen van een bod.

Mijn bod is (mondeling) geaccepteerd, nu heeft iemand anders een beter bod gedaan. Mag dat?

Ja dat mag. Er is pas sprake van een overeenkomst wanneer beide partijen de koopovereenkomst hebben ondertekend, dit heet het schriftelijkheidsvereiste. Na ondertekening van de overeenkomst staat de koop pas vast voor de verkoper en heeft een -particuliere- koper nog 3 dagen bedenktijd. Ook een bevestiging per mail, brief of whatsapp is niet rechtsgeldig.

Wat houdt de 3 dagen bedenktijd voor kopers precies in?

De wettelijk vastgestelde drie dagen bedenktijd houdt in dat je als -particuliere- koper zonder opgave van redenen de koopovereenkomst kunt ontbinden. De bedenktijd gaat in zodra er een kopie van de volledig ondertekende koopovereenkomst aan de koper is verzonden.

Wat is het verschil tussen mededelingsplicht en onderzoeksplicht?

De verkoper heeft een mededelingsplicht om alle gebreken die hij kent en die belangrijk zijn voor de aankoop van de woning aan de koper te melden. Door middel van een (standaard) vragenlijst wordt hieraan vorm gegeven. Echter, de koper heeft ook een wettelijke onderzoeksplicht om alle informatie goed te onderzoeken en eventuele gebreken en nadelen aan de woning te ontdekken. Een aankoopmakelaar kan hierbij een belangrijke rol spelen.

Wat te doen bij verborgen gebreken na het sluiten van de overeenkomst?

In principe geldt dat je een bestaand huis inclusief alle zichtbare en onzichtbare gebreken koopt. Maar er zijn uitzonderingen. In het geval van een zogenaamd 'ernstig gebrek' of bij het achterhouden van informatie/schending van de mededelingsplicht, kan de verkoper aansprakelijk zijn. Doe je als koper zelf geen goed onderzoek, dan is er een grotere kans dat je de verkoper niet meer aansprakelijk kunt stellen als later blijkt dat er gebreken zijn.

Valt de makelaarscourtage onder 'kosten koper'?

Nee, onder 'kosten koper' vallen wel de overdrachtsbelasting en de notariskosten voor het opmaken van de eigendoms-/leveringsakte en het inschrijven daarvan in het Kadaster. Naast deze kosten kunnen er notariskosten zijn voor het opmaken en inschrijven van de hypotheekakte, het aflossen van een hypotheek, een samenlevingscontract of testament. Maar ook voor je makelaar, financieel adviseur, een overbruggingskrediet, verhuizing, e.d. Je financieel adviseur kan een goede kostenberekening maken.

Hoe wordt de woonoppervlakte exact berekend?

Een NVM verkoopmakelaar is verplicht om bij de verkoop van een woning de meetinstructie NEN(2580) te gebruiken. Desondanks kunnen er verschillen optreden door interpretatie- of afrondingsverschillen.

CLAUSULEBLAD & VERKOOPVOORWAARDEN

Artikel 20/23 Nadere afspraken en bijzonderheden:

- geen

Roerende zaken: Uitgangspunt is dat de roerende zaken volgens aangehechte lijst bij de koopsom zijn inbegrepen en achterblijven. Indien volgens deze lijst roerende zaken ter overname zijn, dan dient de koper de overname c.q. overnamelijst rechtstreeks met de verkoper te bespreken en overeen te komen en bij (feitelijke) oplevering te voldoen aan de verkoper.

Notaris: Tenzij anders aangegeven in de verkoopinformatie zal de notariële eigendomsoverdracht van de woning plaatsvinden bij de notaris van kopers keuze, mits deze is gelegen in een straal van 10km rondom de woning. Verkopers eventuele meerkosten (zoals reiskosten, notariële volmacht, e.d.) door kopers notariskeuze buiten dit gebied komen volledig voor rekening en risico van de koper.

Vragenlijst deel B: Koper verklaart bekend te zijn met de inhoud van de vragenlijst deel B en van de inhoud kennis te hebben genomen.

Energielabel: Aan deze koopovereenkomst is wel een kopie van een energielabel gehecht. Indien het origineel aanwezig is wordt dit bij de eigendomsoverdracht overhandigd door de verkoper aan de koper. Vanaf 1 januari 2015 heeft de rijksoverheid een voorlopig energielabel afgeven voor iedere woning in Nederland. Verkoper is vanaf die datum verplicht dit label vóór de eigendomsoverdracht definitief te laten maken. Het niet hebben van een gevalideerd label is voor rekening en risico van verkoper. De aan het definitief maken verbonden kosten komen voor rekening van verkoper.

Ouderdomsclausule: Het is koper bekend dat de onroerende zaak meer dan 90 jaar oud is, hetgeen betekent dat de eisen die aan de bouwkwaliteit gesteld mogen worden aanzienlijk lager liggen dan bij nieuwe(re) woningen. In afwijking van artikel 6.3 van deze koopakte en artikel 7:17 lid 1 en 2 BW komt het geheel of ten dele ontbreken van een of meer eigenschappen van de onroerende zaak voor normaal en bijzonder gebruik en het eventueel anderszins niet- beantwoorden van de zaak aan de overeenkomst voor rekening en risico van koper. Tenzij de verkoper de kwaliteit ervan gegarandeerd heeft, staat hij niet in voor de staat van de fundering, bouwkundige constructie, vloeren, elektriciteit-, gas- en waterinstallaties, de riolering, de aanwezigheid van en/of aantasting door ongedierte c.q. schimmels (zoals houtworm, boktor, zwam, etc.) en de afwezigheid van doorslaand of optrekkend vocht.

Bouwkundige keuring: Koper verklaart door verkoper voldoende in de gelegenheid te zijn gesteld de woning in- en uitwendig bouwkundig te beoordelen. Van deze mogelijkheid heeft koper wel/niet* gebruik gemaakt, op: ** door **. Koper verklaart, met de wetenschap van deze beoordeling, dat de onroerende zaak die eigenschappen bezit die de koper op grond van de overeenkomst mag verwachten.

Funderingsclausule: Verkoper verklaart dat hem betreffende de fundering geen problemen bekend zijn. Verkoper staat niet in voor de kwaliteit van de fundering en koper vrijwaart verkoper voor alle aansprakelijkheid met betrekking tot eventuele funderingsproblematiek.

Asbestclausule: In de onroerende zaak kunnen asbesthoudende stoffen aanwezig zijn. Bij eventuele verwijdering van asbesthoudende materialen dienen op grond van milieuwetgeving speciale maatregelen te worden genomen. Koper verklaart hiermee bekend te zijn en vrijwaart verkoper van alle aansprakelijkheid die uit de aanwezigheid van enig asbest in de onroerende zaak kan voortvloeien.

CLAUSULEBLAD & VERKOOPVOORWAARDEN

In afwijking van artikel 6.3. van deze koopovereenkomst komt het geheel of ten dele ontbreken van één of meer eigenschappen van de onroerende zaak voor normaal en bijzonder gebruik en het eventueel anderszins niet- beantwoorden van de zaak aan de overeenkomst als gevolg van de aanwezigheid en/of verwijdering van het asbest voor rekening en risico van koper. Bij de onderhandeling en het vaststellen van de koopsom is hier rekening mee gehouden.

Milieuclausule: Verkoper verklaart dat hem betreffende eventuele verontreiniging niets anders bekend is dan het aan de brochure c.q. koopakte gehechte document van de milieudienst. Elke aansprakelijkheid van verkoper voor bodem- en of grondwaterverontreiniging wordt uitgesloten. Koper zal verkoper niet voor enige vorm van -bodem- en of grondwaterverontreiniging aanspreken, dan alleen in het geval er sprake is van verwijtbaar toerekenbaar handelen, nalaten of verzwijgen van verkoper.

Waterhuishoudingsclausule: Koper verklaart bekend te zijn met de lokale problemen betreffende het grondwaterpeil mogelijk ontstaan als gevolg van gewijzigd duinwaterbeheer. Indien nu of in de toekomst hinder ondervonden wordt van de stand van het grondwater, vrijwaart koper verkoper van alle aansprakelijkheid en schade hieruit voortvloeiende.

Zuiveringsclausule: Koper verleent bij deze volmacht aan verkoper, alsmede aan iedere afzonderlijke medewerker van de notaris die met deze akte is aangewezen voor het verlijden van de akte van levering, namens koper mee te werken aan de akte waarbij de inschrijving van de onderhavige koopovereenkomst in de daartoe bestemde openbare registers waardeloos wordt verklaard. Deze volmacht is alleen geldig, als koper als gevolg van bijvoorbeeld vernietiging, ontbinding, tijdsverloop of andere oorzaak ieder belang rechtens heeft verloren bij bedoelde inschrijving.

Maatvoering: De woning is opgemeten conform de meetinstructie NEN2580. De meetinstructie is bedoeld om een meer eenduidige manier van meten toe te passen voor het geven van een indicatie van de gebruiksoppervlakte. De meetinstructie sluit verschillen in meetuitkomsten niet volledig uit, door bijvoorbeeld interpretatieverschillen, afrondingen of beperkingen bij het uitvoeren van de meting. Koper vrijwaart verkoper alsmede (de medewerkers van) Leef! Makelaars-Taxateurs o.z. van alle aansprakelijkheid ter zake van eventueel later te constateren verschillen in maatvoering van zowel gebruiksoppervlakte als inhoud van de woning.

Schriftelijke vastlegging: Uit de overeenkomst vloeien pas verplichtingen voort als beide partijen de koopakte hebben ondertekend. De partij die deze akte als eerste ondertekent, doet dit onder voorbehoud dat hij uiterlijk op de derde werkdag nadat hij de akte ondertekend heeft (een kopie van) de door beide partijen ondertekende akte heeft ontvangen. Indien de eerste ondertekenaar niet tijdig (een kopie van) de door beide partijen ondertekende akte heeft ontvangen, heeft hij het recht zich op het voorbehoud te beroepen, waardoor hij niet (meer) gebonden is. Dit recht vervalt als daar niet uiterlijk op de tweede werkdag nadat alsnog (een kopie van) de door beide partijen ondertekende akte is ontvangen, gebruik van is gemaakt.

Toestemming aan notaris voor versturen van documenten aan makelaars: Ondergetekenden verklaren hierbij toestemming te geven aan de notaris om het ontwerp van de akte van levering toe te sturen aan de bij deze transactie betrokken makelaars (van beide zijden). Ondergetekenden verklaren voorts hierbij toestemming te geven aan de notaris om de afrekening (met bijbehorende bijlagen) te sturen naar de makelaar die de betreffende partij bijstaat bij de onderhavige overeenkomst.

CLAUSULEBLAD & VERKOOPVOORWAARDEN

Overbruggingshypotheek: Koper verleent bij deze onherroepelijk toestemming aan de verkoper om het verkochte desgewenst tijdelijk -tot uiterlijk de overeengekomen dag van levering- te bezwaren met (overbruggings-) hypotheek. Indien deze koopakte eerder in de openbare registers mocht zijn ingeschreven zal het bepaalde in artikel 3, lid 3 boek 7 BW derhalve niet van toepassing zijn ten nadele van de desbetreffende hypotheekhouder. Het vorenstaande uitdrukkelijk laat onverlet de verplichting van verkoper het verkochte aan koper op de overeengekomen datum te leveren vrij van hypotheken, welke dan ook.

Dienstverlening: Deze overeenkomst van verkoop en koop is tot stand gekomen door bemiddeling van Leef Makelaars optredende voor verkoper, en ** voor de koper, die verklaart bij de notariële overdracht aan zijn makelaar een courtage verschuldigd te zijn conform de opdracht tot dienstverlening en machtigt de notaris hierbij de courtagenota onherroepelijk te verrekenen in de nota van afrekening en uit te betalen aan de makelaar.